



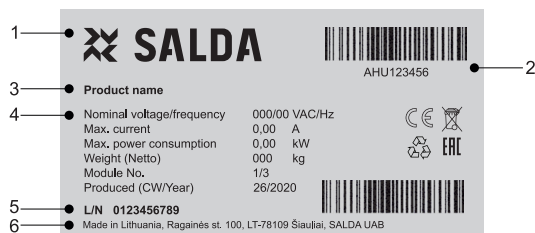
VKAP 3.0/VKA EKO

LT MONTAVIMO IR INSTALIAVIMO INSTRUKCIJA

 **SALDA**

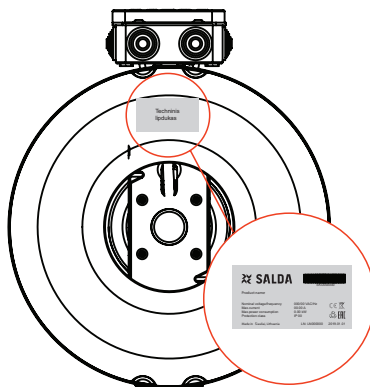
www.salda.lt

SIMBOLIAI IR ŽYMĖJIMAI



Pav. 1.1 - Techninis lipdukas

1 - Logotipas; 2 - Produkto kodas (SKU); 3 - Produkto pavadinimas; 4 - Techniniai duomenys; 5 - Serijinis numeris; 6 - Gamybos vieta.



Pav. 1.2 - techninio lipduko vieta ant gaminio



Pav. 1.3 - Oro srauto krypties žymėjimas.

BENDRA INFORMACIJA

Prieš montuojant įrenginį būtina perskaityti visą šiame dokumente pateiktą medžiagą.

Įrenginio montavimą gali atlikti tik apmokytas ir kvalifikuotas personalas, susipažinęs su tokio tipo įrenginių montavimu, jų patikra, aptarnavimu ir reikalingais darbo įrankiais, montavimo darbams atlikti.

Jei pateikta medžiaga yra neaiški, ar kyla abejonų dėl saugaus montavimo ir naudojimo, kreipkitės į gamintoją ar jo atstovą.

Įrenginys gali dirbti tik žemiau išvardintose sąlygose.

Griežtai draudžiama naudoti įrenginį ne pagal paskirtį ar ne pagal numatytas darbo sąlygas, negavus tam raštiško gamintojo arba atstovo leidimo.

Atsiradus gedimui, būtina pranešti gamintojui ar jo atstovui, apibūdinti gedimą bei pateikti duomenis, nurodytus gaminio lipduke.

Atsiradus gedimams, draudžiama remontuoti, ardyti įrenginį, prieš tai negavus gamintojo ar jo atstovo raštiško leidimo.

Įrenginio ardymą, remonto darbus ar modifikavimą galima atlikti tik gavus raštišką gamintojo arba jo atstovo sutikimą.

Tiesioginis pirkėjas, prieš užsakydamas ir sumontuodamas įrenginį, turi įsitikinti, ar įrenginys yra tinkamas pasirinktoms aplinkos sąlygoms.

GABENIMAS IR SANDĖLIAVIMAS

Visi įrenginiai yra supakuoti gamykloje taip, kad atlaikytų normalias pervežimo sąlygas.

Išpakavus įrenginį patikrinkite, ar transportuojant jis nebuvo pažeistas. Pažeistus įrenginius montuoti draudžiama!!!

Pakuotė yra tik apsaugos priemonė!

Iškraudami ir sandėliuodami įrenginius, naudokite tinkamą kėlimo įrangą, kad išvengtumėte nuostolių ir sužeidimų. Neikelkite įrenginių už maitinimo laidų, pajungimo dėžučių, oro paėmimo arba šalinimo flanšų. Venkite sutrenkimų ir smūginių perkrovų. Iki sumontavimo įrenginius sandėliuokite sausoje patalpoje, kur santykinė oro drėgmė neviršija 70% (esant +20 °C), vidutinė aplinkos temperatūra - tarp +5 °C ir +30 °C. Sandėliavimo vieta turi būti apsaugota nuo purvo ir vandens.

Įrenginius galima sandėliuoti ir pervežti tik vertikaloje padėtyje, taip, kad pajungimo flanšai būtų vertikalčiai.

Nepatariame sandėliuoti ilgiau, nei vienerius metus. Sandėliuojant ilgiau, nei vienerius metus, prieš montuojant būtina patikrinti, ar lengvai sukasi guoliai (pasukti sparnuotę ranka).

ĮRENGINIO PASKIRTIS

Įrenginys naudojamas ventiliavimo ir kondicionavimo sistemose traukti tik švarų orą (be metalų koroziją skatinančių cheminių junginių; be cinkui, plastmasei, gumai agresyvių medžiagų; be kietų, lipnių bei pluoštinių medžiagų dalelių).

APRAŠYMAS

Ventiliatoriaus sukimosi greitis valdomas keičiant įtampą arba išoriniu potenciometru.
Nereikalaujantys priežiūros guoliai.
Rankinė termokontaktinė variklio apsauga.

DARBO SĄLYGOS

Įrenginius draudžiama naudoti potencialiai sprogimui pavojingoje aplinkoje.
Įrenginys pagamintas tiekti/traukti tik švarų orą (be metalų koroziją skatinančių cheminių junginių; be cinkui, plastmasei, gumai agresyvių medžiagų; be kietų, lipnių bei pluoštinių medžiagų dalelių) iš patalpos.
Įrenginį galima eksploatuoti tik uždaroje patalpose.
Atkreiptinas dėmesys į maksimalią leistiną aplinkos oro temperatūrą.
Minimali leistina aplinkos oro temperatūra: -40 °C.
Ventiliatoriaus korpusas turi būti izoliuotas izoliacine medžiaga tokia pat kaip ir izoliuojamų ortakių izoliacine medžiaga. Izoliacinės medžiagos storis ir savybės turi būti vienodos.

APSAUGOS PRIEMONĖS

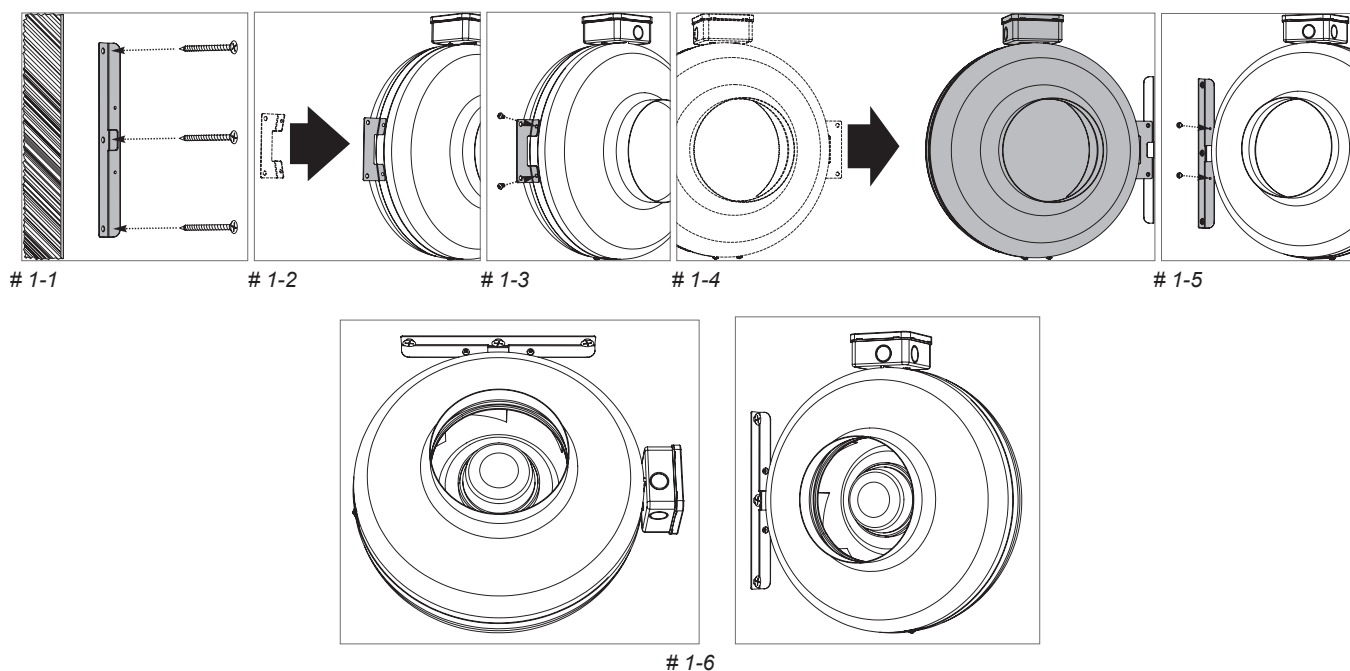
Nenaudokite šio įrenginio kitiems tikslams, nei numatyti jo paskirtyje.
Neardykite ir niekaip nemonifikuokite įrenginio. Tai gali sukelti mechaninį gedimą ar net sužeidimą.
Montuodami ir aptarnaudami įrenginį naudokite specialią darbinę aprangą. Būkite atsargūs - įrenginio ir jį sudarančiųjų dalių kampai ir briaunos gali būti aštrios ir žeidžiančios.
Šalia įrenginio nedėvėkite plevėsuojančių drabužių, kuriuos galėtų įtraukti į dirbančių ventiliatorių.
Visi gamyloje supakuoti gaminiai nėra galutinai paruošti. Įrenginiai gali būti naudojami tik pajungus prie ortakių arba sumontavus apsaugines groteles į oro paėmimo ir išmetimo angas.
Nekiškite pirštų ar kitų daiktų į oro paėmimo ir išmetimo apsaugines groteles arba į prijungtą ortakį. Bet kokiam svetimkūniui patektus į įrenginį, tuoj pat atjunkite nuo elektros maitinimo šaltinio. Prieš pašalindami svetimkūnį įsitikinkite, kad sustojo bet koks mechaninis judėjimas įrenginyje. Taip pat įsitikinkite, kad atsitiktinis įrenginio įjungimas - neįmanomas.
Venkite tiesioginio sąlyčio su įrenginio įsiurbiamo ir išmetamo oro srove.
Nepajunkite įrenginio prie kitokio elektros tinklo, nei nurodyta gaminio lipduke ant įrenginio korpuso.
Niekada nenaudokite pažeisto maitinimo laido.
Niekada į šlapias rankas neimkite į elektros tinklą pajungtų maitinimo laidų.
Niekada nenardinkite prailginimo laidus ir kištukines jungtis į vandenį.
Nemontuokite ir nenaudokite įrenginio ant nelygių paviršių ir kitokių nestabilių plokštumų.
Niekada nenaudokite šio įrenginio sprogimui palankioje ir agresyvių medžiagų turinčioje aplinkoje.

MONTAVIMAS

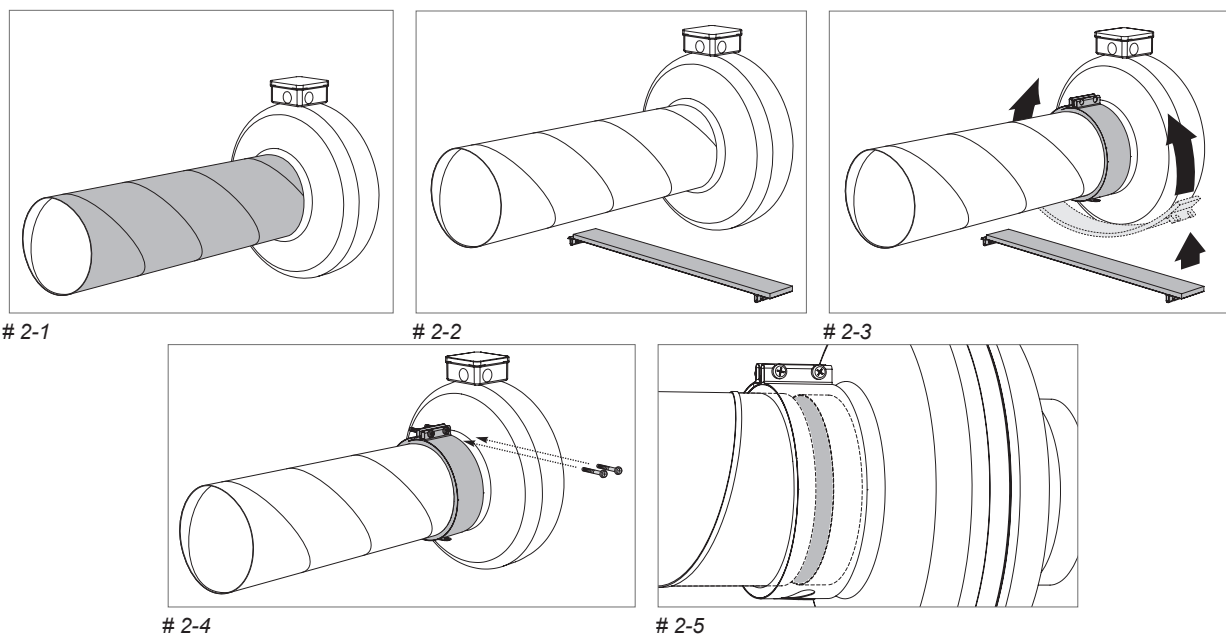
MECHANINIS PAJUNGIMAS

Montavimo darbus gali atlikti tik apmokyti ir kvalifikuoti darbuotojai.
Įrenginys turi būti sumontuotas tvirtai ir standžiai, tai užtikrins jo saugų naudojimą.
Prieš pajungiant į ortakių sistemą, vėdinimo įrenginio ortakių pajungimo angos turi būti uždengtos.
Būtina užtikrinti apsaugą nuo sąlyčio su dirbančio ventiliatoriaus sparnuote (tam naudojami specialiai gaminami priedai arba parenkamas reikiamas ortakio ilgis).
Nejunkite alkūnių arti įrenginio pajungimo flanšų. Minimalus atstumas tiesaus ortakio tarp įrenginio ir pirmo ortakių atsišakojimo oro įsiurbimo kanale turi būti 1xD, oro išmetimo kanale 3xD, kur D- ortakio diametras.
Ventiliatorius gali būti montuojamas bet kurioje padėtyje (pav. #1-6).
Prijungdami ortakius, atkreipkite dėmesį į oro srauto kryptį, nurodytą ant įrenginio korpuso.
Montuojant ventiliatorius prie sienos ar lubų, rekomenduojame naudoti specialiai gaminamus priedus - laikiklius (pav. #1).
Jungiant ventiliatorius į ortakių sistemą, patariame naudoti priedus apkabas (pav. #2). Tai sumažins įrenginio perduodamus virpesius į ortakių sistemą ir aplinką.
Patariame naudoti oro filtrus, sumažinančius purvo susikauptimą ant ventiliatoriaus sparnuotės. Susikaupęs purvas sutrikdo sparnuotės pusiausvyrą, atsiranda vibracijos. Tai gali sukelti ventiliatoriaus variklio gedimą.
Jei yra galimybė kondensatui ar vandeniui patekti į įrenginį, būtina sumontuoti išorines apsaugos priemones.

#1 Įrenginio tvirtinimas su laikikliu



#2 Jungimas prie ortakio su apkaba



ELEKTRINIS PAJUNGIMAS

Įrenginiai turi besisukančias dalis bei yra jungiami į elektros maitinimo tinklą. Tai gali sukelti pavojų žmogaus sveikatai bei gyvybei. Todėl atliekant montavimo darbus būtina laikytis saugumo reikalavimų. Kilus abejonėms dėl saugaus gaminio montavimo ir naudojimo, prašome kreiptis į gamintoją ar jo atstovą.

Montavimo darbus gali atlikti tik apmokyti ir kvalifikuoti darbuotojai.

Įsitinkite, kad prijungiamo elektros tinklo duomenys atitinka duomenis gaminio lipduke ant įrenginio korpuso.

Parinktas maitinimo laidas turi atitikti įrenginio galingumą.

Įrenginį būtina pajungti pagal jam nustatytą elektros pajungimo schemą, kuri nurodyta šiame dokumente ir taip yra pavaizduota po elektros pajungimo dėžutės dangteliu (pav. #3).

Būtina pajungti išorinį apsaugos įrenginį (automatinį jungiklį ar saugiklį), kurio suveikimo srovė parenkama 1,5 karto didesnė už įrenginio maksimalią srovę (nurodyta gaminio lipduke).

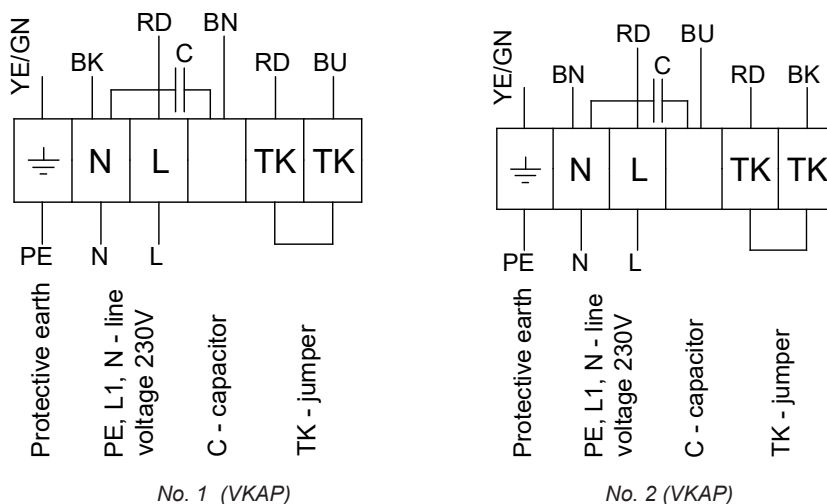
Įrenginiui turi būti užtikrintas žeminimo laidas.

Jei naudojamas įrenginio variklio greičio regulatorius, būtina įsitikinti, kad jis užtikrina saugų variklio darbą.

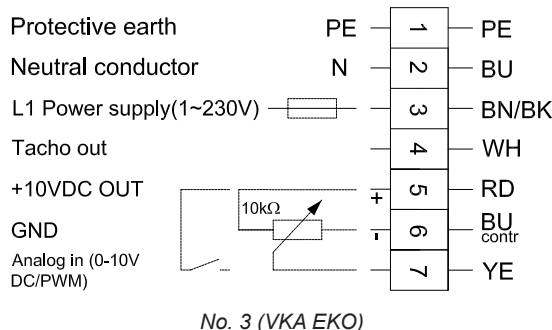
Būtina užtikrinti variklio minimalų greitį, prie kurio atsidaroma (jei yra sumontuotos) atbulinės traukos sklendės.

Šių įrenginių greičio reguliavimui dažnio keitikliai nenaudojami.

ELEKTROS JUNGIMO SCHEMA



YE/GN	BU	BN	BK	RD
geltonas – žalias	mėlynas	rudas	juodas	raudonas



PE	BK	BU	YE	WH	RD	BN
geltonas – žalias	juodas	mėlynas	geltonas	baltas	raudonas	rudas

PALEIDIMAS

Įrenginio paleidimą gali atlikti tik apmokytas ir kvalifikuotas personalas.

Prieš paleidžiant įrenginį, būtina įsitikinti, kad maitinimo grandinė atitinka lipduke nurodytus duomenis,

Prieš paleidžiant įrenginį, būtina įsitikinti, kad įrenginys prijungtas prie elektros šaltinio, vadovaujantis jungimo schema, pavaizduota šiame dokumente bei po elektros pajungimo dėžutės dangteliu.

Prieš paleidžiant ventiliatorių, būtina įsitikinti, kad pritaikyti aukščiau išvardinti saugumo ir montavimo nurodymai.

Paleidus įrenginį būtina įsitikinti, kad variklis sukasi tolygiai, nevibruoja ir neskleidžia pašalinio triukšmo.

Paleidus įrenginį būtina patikrinti, ar įrenginio sukuriamas oro srautas atitinka oro kryptį (kryptis), nurodytą ant korpuso.

Būtina patikrinti, ar variklio naudojama srovė neviršija maksimalios srovės (nurodyta gaminio lipduke).

Būtina patikrinti ar variklis neperkaista.

Draudžiama įjungti ir išjungti ventiliatorių taip dažnai, kad tai sukeltų variklio apvijų perkaitimą ar izoliacijos pažeidimą.

APTARNAVIMAS

Įrenginio aptarnavimą gali atlikti tik apmokytas ir kvalifikuotas personalas.

Ventiliatoriaus guolių prižiūrėti nereikia.

Jei prieš ventiliatorių nėra oro filtro, vienintelis ventiliatoriaus priežiūros reikalavimas – sparnuotės valymas. Rekomenduojama sparnuotę valyti bent kartą per šešis mėnesius.

Prieš valymą būtina išjungti maitinimo įtampą ir užblokuoti jungiklį, kad dirbant būtų išvengta atsitiktinio įjungimo.

Būtina palaukti kol sustos bet koks mechaninis judėjimas, atvės variklis ir išsikraus pajungti kondensatoriai.

Įsitikinti, kad ventiliatorius ir prie jo sumontuotos dalys bei priedai yra tvirtai ir standžiai sumontuoti.

Būtina valyti sparnuotę atsargiai, kad nebūtų pažeista sparnuotės pusiausvyra.

Sparnuotės valymui griežtai draudžiama naudoti mechaninius šveitiklius, chemines medžiagas, valiklius, suspausto oro srovę ir bet kokius skysčius.

Draudžiama plauti ventiliatorių su bet kokiais skysčiais.

Atlikus įrenginio aptarnavimą ir montuojant atgal į ortakių sistemą, būtina atlikti tuos pačius veiksmus, kaip nurodyta „montavimo“ ir „paleidimo“ punktuose bei laikytis kitų šiame dokumente išvardintų reikalavimų.

GEDIMAI IR JŲ ŠALINIMAS

Gedimų šalinimo darbus gali atlikti tik apmokyti ir kvalifikuoti darbuotojai.

Išsijungus įrenginiui būtina:

- Patikrinti ar tinklo įtampa ir srovė atitinka reikalavimus, nurodytus gaminio lipduke.
- Patikrinti, ar elektros srovė pasiekia įrenginį.
- Pašalinti elektros srovės tiekimo problemas, pakartotinai įjungti įrenginį.

Jei elektros srovės tiekimas tvarkoje, tačiau įrenginys neįsijungia, būtina:

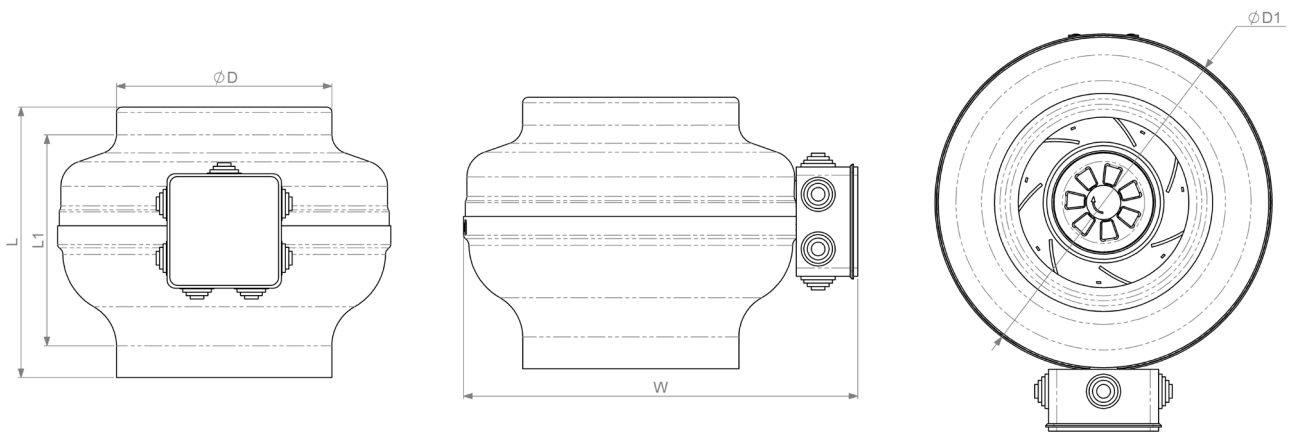
- Palaukti 10-20 min., kol atvės variklis.
- Jei neatjungus el. srovės po 10-20 min. variklis įsijungia pats, tai reiškia, kad buvo įsijungusi automatinė šiluminė apsauga. Būtina ieškoti variklio perkaitimo priežasties ir pašalinti ją.

Jei variklis po 10-20 min. pats neįsijungia, būtina:

- Atjungti maitinimo įtampą
- Palaukti kol sustos bet koks mechaninis judėjimas, atvės variklis ir išsikraus pajungti kondensatoriai.
- Įsitikinti, kad sparnuotė neužblokuota.
- Patikrinti kondensatorių (vienfaziams ventilatoriams – pagal jungimo schema). Jei gedimai kartojasi, pakeiskite kondensatorių.

Jei tai nepaveda, būtina kreiptis į tiekėją.

MATMENYS IR SVORIS



VKAP 3.0	L	L1	øD	øD1	W	Svoris
	[mm]	[mm]	[mm]	[mm]	[mm]	[kg]
100 LD	192	157	100	244	287	2,7
100 MD	192	157	100	244	287	2,7
125 LD	184	146	125	243	285	2,6
125 MD	184	146	125	243	285	2,6
150 LD	222	172	150	344	386	4,1
160 LD	217	166	160	344	387	4,0
160 MD	189	143	160	244	287	4,0
200 LD	231	179	200	344	387	4,7
200 MD	219	167	200	344	387	4,0
250 LD	230	167	250	344	387	4,7
250 MD	223	160	250	344	387	4,0
315 LD	256	188	315	402	444	5,6
315 MD	243	175	315	402	444	6,0

VKA EKO	L	L1	øD	øD1	W	Svoris
	[mm]	[mm]	[mm]	[mm]	[mm]	[kg]
125	207	175	125	245	290	2,1
150	222	172	150	344	386	3,1
160	200	160	160	245	290	2,2
200	240	190	200	345	390	3,7
250	245	185	250	345	390	3,6
315	250	180	315	400	445	4,6

TECHNINIAI DUOMENYS

VKAP 3.0		100 LD	100 MD	125 LD	125 MD	150 LD	160LD	160 MD
fazė/tampa	[50 Hz/VAC]	~1 / 230	~1 / 230	~1 / 230	~1 / 230	~1 / 230	~1 / 230	~1 / 230
galia	[kW]	0,07	0,05	0,07	0,05	0,1	0,1	0,08
srovė	[A]	0,3	0,2	0,3	0,2	0,5	0,5	0,3
apsisukimai	[min ⁻¹]	2800	2750	2800	2750	2796	2796	2800
kondensatorius	[μF]	2,0	4,0	2,0	4,0	2,0	2,0	2,0
maks. transportuojamo oro temperatūra	[C°]	-40 / 40	-40 / 40	-40 / 40	-40 / 40	-40 / 60	-40 / 60	-40 / 40
variklio apsaugos klasė		IP-44	IP-44	IP-44	IP-44	IP-44	IP-44	IP-44
el. pajungimo schema		No. 1	No. 2	No. 1	No. 2	No. 1	No. 1	No. 1

VKAP 3.0		200 LD	200 MD	250 LD	250 MD	315 LD	315 MD
fazė/tampa	[50 Hz/VAC]	~1 / 230	~1 / 230	~1 / 230	~1 / 230	~1 / 230	~1 / 230
galia	[kW]	0,14	0,1	0,14	0,14	0,28	0,22
srovė	[A]	0,6	0,5	0,6	0,5	1,2	0,9
apsisukimai	[min ⁻¹]	2659	2796	2659	2659	2762	2704
kondensatorius	[μF]	4,0	2,0	4,0	2,0	5,0	5,0
maks. transportuojamo oro temperatūra	[C°]	-40 / 60	-40 / 60	-40 / 60	-40 / 60	-40 / 50	-40 / 50
variklio apsaugos klasė		IP-44	IP-44	IP-44	IP-44	IP-44	IP-44
el. pajungimo schema		No. 1	No. 1	No. 1	No. 1	No. 1	No. 1

VKA EKO		125	150	160	200	250	315
fazė/tampa	[50 Hz/VAC]	~1 / 230	~1 / 230	~1 / 230	~1 / 230	~1 / 230	~1 / 230
galia	[kW]	0,08	0,09	0,08	0,17	0,17	0,17
srovė	[A]	0,75	0,7	0,75	1,4	1,4	1,4
apsisukimai	[min ⁻¹]	3200	2550	3200	3230	3230	2510
valdymo signalas	[VDC]	0-10V	0-10V	0-10V	0-10V	0-10V	0-10V
maks. transportuojamo oro temperatūra	[C°]	-40 / 60	-40 / 60	-40 / 60	-40 / 60	-40 / 60	-40 / 60
variklio apsaugos klasė		IP54	IP54	IP54	IP54	IP54	IP54
el. pajungimo schema		No. 3	No. 3	No. 3	No. 3	No. 3	No. 3

EKODIZAINO DUOMENYS

VKAP 3.0		100 LD	100 MD	125 LD	125 MD	150 LD	160 LD	160 MD
Klimato zona								
Vidutinė	Savitasis energijos suvartojimas (SEC) [kWh/m ² a]	-24,9	-24,3	-25	-23,7	-25,2	-25,7	-25,5
	SEC Klasė	C	C	C	C	C	C	C
	AEC [kWh/a]	134	161	132	185	124	103	111
	AHS [kWh/a]	2830	2830	2830	2830	2830	2830	2830
Šalta	Savitasis energijos suvartojimas (SEC) [kWh/m ² a]	-52	-51,3	-52,1	-50,7	-52,3	-52,8	-52,6
	SEC Klasė	A+	A+	A+	A+	A+	A+	A+
	AEC [kWh/a]	134	161	132	185	124	103	111
	AHS [kWh/a]	5536	5536	5536	5536	5536	5536	5536
Šilta	Savitasis energijos suvartojimas (SEC) [kWh/m ² a]	-9,44	-8,76	-9,49	-8,18	-9,71	-10,2	-10
	SEC Klasė	F	F	F	F	F	E	E
	AEC [kWh/a]	134	161	132	185	124	103	111
	AHS [kWh/a]	1280	1280	1280	1280	1280	1280	1280
Deklaruota tipologija		RVU / UVU	RVU / UVU	RVU / UVU	RVU / UVU	RVU / UVU	RVU / UVU	RVU / UVU
Pavaros tipas		Kelių greičių	Kelių greičių	Kelių greičių	Kelių greičių	Kelių greičių	Kelių greičių	Kelių greičių
Didžiausias srautas [m ³ /h]	291	190	296	150	531	668	358	
Ventiliatoriaus pavaros elektrinė jėgimo galia, esant didžiausiam srautui [W]	68,2	47,4	69	41	99,1	94,1	68,8	
Garso galios per korpusą lygmuo [dB(A)]	54	49	48	38	53	49	50	
Atskaitos oro srautas [m ³ /s]	0,057	0,037	0,058	0,029	0,103	0,13	0,07	
Atskaitos slėgio skirtumas [Pa]	50	50	50	30,3	39,7	50	50	
Savitoji jėgimo galia (SPI) [W/(m ³ /h)]	0,2	0,25	0,2	0,28	0,19	0,16	0,17	
Valdymo rodiklis	0,65	0,65	0,65	0,65	0,65	0,65	0,65	
Deklaruotas didžiausias išorinio nuotėkio lygis [%]	1	1	1	1	1	1	1	
Atitikimas ErP	2018	2018	2018	2018	2018	2018	2018	
Interneto adresas, kuriuo galima rasti išardymo instrukcijas	https://select.salda.lt/							

VKAP 3.0		200 LD	200 MD	250 LD	250 MD	315 LD	315 MD
Deklaruota tipologija		Vienkryptis	Vienkryptis	Vienkryptis	Vienkryptis	Vienkryptis	Vienkryptis
Pavaros tipas		External MSD or VSD	External MSD or VSD	External MSD or VSD	External MSD or VSD	External MSD or VSD	External MSD or VSD
Šilumos atgavimo sistemos tipas		N/A	N/A	N/A	N/A	N/A	N/A
Vardinis negyvenamųjų patalpų vėdinimo įrenginio srautas [m ³ /s]	0,15	0,12	0,16	0,12	0,29	0,22	
Faktinė elektrinė jėgimo galia [kW]	0,13	0,1	0,13	0,11	0,24	0,22	
SFPint [W/(m ³ /s)]	N/A	N/A	N/A	N/A	N/A	N/A	
Per angą judančio oro srauto greitis [m/s]	0	0	0	0	0	0	
Vardinis išorinis slėgis [Pa]	312	247	288	247	318	404	
Vėdinimo komponentų vidinio slėgio kritis [Pa]	N/A	N/A	N/A	N/A	N/A	N/A	
Statinis ventiliatorių našumas pagal Reglamentą (ES) Nr. 327/2011 [%]	34,9	29,7	36,3	28,4	37,7	39,8	
Deklaruotas vėdinimo įrenginių korpuso didžiausias išorinio nuotėkio lygis [%]	<1	<1	<1	<1	<1	<1	
Korpuso garso galios lygis (Lwa) [dB(A)]	56	53	54	50	53	56	
Atitinka ErP reikalavimus	2018	2018	2018	2018	2018	2018	
Interneto adresas, kuriuo galima rasti išardymo instrukcijas	https://select.salda.lt/						

VKA EKO		125	150	160	200	250	315	
Deklaruota tipologija		Vienkryptis	Vienkryptis	Vienkryptis	Vienkryptis	Vienkryptis	Vienkryptis	
Pavaros tipas		Kelių greičių	Kelių greičių	Kelių greičių	Kelių greičių	Kelių greičių	Kelių greičių	
Vardinis negyvenamųjų patalpų vėdinimo įrenginio srautas	[m ³ /s]	0,06	0,08	0,08	0,14	0,17	0,19	
Elektrinė įėjimo galia, esant didžiausiam srautu	[kW]	0,07	0,07	0,08	0,17	0,16	0,16	
Srauto greitis	[m/s]	1,2	1,6	1,6	1,5	1,8	1,5	
Nominalus išorinis slėgis	[Pa]	294	291	291	441	400	392	
Statinis ventiliatorių našumas pagal Reglamentą (ES) Nr. 327/2011	[%]	24,4	31,4	27,9	38,1	40,3	44,9	
Deklaruojamas didžiausio išorinio nuotėkio lygmuo (CAL(R) @ +400 Pa)	[%]	3	3	3	3	3	3	
Deklaruojamas didžiausio išorinio nuotėkio lygmuo (CAL(R) @ -400 Pa)	[%]	3	3	3	3	3	3	
Garso galios per korpusą lygmuo	[dB(A)]	60	56	64	54	53	60	
Atitikimas ErP		2018	2018	2018	2018	2018	2018	
Interneto adresas, kuriuo galima rasti išardymo instrukcijas		https://select.salda.lt/						

ATITIKTIES DEKLARACIJA

Gamintojas

SALDA, UAB
Ragainės g. 100
LT-78109 Šiauliai, Lietuva
Tel.: +370 41 540415
www.salda.lt

Prisiimdami atsakomybę deklaruojame, kad produktai

Fan*

(kur „*“ nurodo galimą įrenginio montavimo tipą bei modifikaciją)

susiję su šia deklaracija ir, jei jie yra montuojami ir eksploatuojami taip kaip nurodyta montavimo instrukcijoje, atitinka žemiau išvardintas Europos Sąjungos direktyvas:

Mašinų direktyvą 2006/42/EB
Žemos įtampos direktyvą 2014/35/ES
Elektromagnetinio suderinamumo direktyvą 2014/30/ES
RoHS 2 direktyvą 2011/65/ES

Produktams taikomi žemiau nurodyti reglamentai:

Vėdinimo įrenginių ekologinio projektavimo reikalavimus Nr. 1253/2014
Gyvenamųjų pastatų vėdinimo įrenginių energijos vartojimo ženklavimo reikalavimus Nr. 1254/2014

Produktams, atitinkamomis dalimis, taikomi žemiau nurodyti standartai:

LST EN ISO 12100:2011 - Mašinų sauga. Bendrieji projektavimo principai. Rizikos vertinimas ir jos mažinimas.
LST EN 60335-1:2012 - Buitiniai ir panašios paskirties elektriniai prietaisai. Sauga. 1 dalis. Bendrieji reikalavimai.
LST EN 60529:1999/A2:2014/AC:2019 - Gaubtų sudaromi apsaugos laipsniai (IP kodas).
LST EN 60204-1:2018 - Mašinų sauga. Mašinų elektros įranga. 1 dalis. Bendrieji reikalavimai.
LST EN 61000-6-1:2019-03 - Elektromagnetinis suderinamumas (EMS). 6-1 dalis. Bendrieji standartai. Atsparumas gyvenamosios, verslinės ir lengvosios pramonės aplinkos poveikiui.
LST EN 61000-6-3:2008 - Elektromagnetinis suderinamumas (EMS). 6-3 dalis. Bendrieji standartai. Gyvenamosios, verslinės ir lengvosios pramonės aplinkos spinduliavimo standartas.

Jei produktuose bus atlikti bet kokie pakeitimai, ši deklaracija nebegalios.

Kokybė: SALDA UAB vykdoma veikla atitinka tarptautinį kokybės vadybos sistemos standartą ISO 9001:2015.

Data 2022-02-25



Giedrius Taujenis
Produktų vystymo grupės direktorius

GARANTIJA

1. Tiesioginiam pirkėjui parduodamas ir iš įmonės teritorijos išgabenamasis veikiantis, kokybiškas gaminys. Jam suteikiama 24 mėnesių garantija nuo sąskaitos-faktūros išrašymo datos.
2. Jei įranga sugadinama pervežant, pretenzijos turi būti pateiktos transporto įmonei. Mūsų gamykla šių nuostolių nekompensuoja.
3. Garantija netaikoma, kai:
 - 3.1 pažeidžiama gaminio transportavimo, saugojimo, montavimo bei priežiūros instrukcija;
 - 3.2 netaisyklingai eksploatuojama, sumontuojama įranga – netinkama priežiūra;
 - 3.3 įranga be mūsų žinios ir sutikimo buvo modernizuota arba ne kvalifikuotai atliktas remontas;
 - 3.4 įrenginys naudojamas ne pagal tiesioginę paskirtį.
4. Garantija netaikoma tokiais įrenginio gedimo atvejais:
 - 4.1 esant mechaniniams pažeidimams;
 - 4.2 esant pažeidimams, kuriuos sukėlė į gaminio vidų patekę pašaliniai daiktai, medžiagos, skysčiai;
 - 4.3 kai gedimas atsiranda dėl stichinės nelaimės, avarijos (įtampos pasikeitimo elektros tinkle, žaibo ir pan.) ar nelaimingo atsitikimo.
5. Įmonė neprisiima atsakomybės už savo gaminių tiesiogiai ar netiesiogiai padarytą žalą, jei jos priežastis – įrenginio naudojimo ir montavimo taisyklių bei sąlygų nesilaikymas, tyčinis arba neatsargus naudotojų ar trečiųjų asmenų elgesys.

Išvardintos eksploatacijos klaidos ir įrenginio pažeidimai nesunkiai pastebimi, grąžinus gaminį į gamyklą ir atlikus pirminę apžiūrą. Jei tiesioginis pirkėjas nustato, kad ventiliacijos įranga neveikia ar turi defektų, jis per 5 darbo dienas turi kreiptis į gamintoją, nurodydamas priežastį, bei pristatyti įrangą į gamyklą savo lėšomis.



Gamintojas šį techninį pasą gali keisti bet kada ir be įspėjimo, jei jame randama tipografinių klaidų arba informacijos netikslumų, taip pat patobulinius programas ir (arba) prietaisus. Tokie pakeitimai bus įtraukti į naujus techninio paso leidimus. Visos iliustracijos skirtos tik iliustruoti, todėl jose vaizduojamas prietaisas gali nevistiškai atitikti originalą

GAMINIO GARANTINIS TALONAS

Garantinis laikotarpis

24 mėnesiai*

Gavau visą paruoštą naudoti gaminio paketą ir techninį vadovą. Perskaičiau garantijos sąlygas ir sutinku su jomis:

.....
Kliento parašas

*žr. GARANTIJOS SĄLYGOS

Gerbiamas Naudotojau, vertiname Jūsų pasirinkimą ir garantuojame, kad visa mūsų įmonėje pagaminta ventiliacijos įranga yra patikrinama bei kruopščiai išbandoma. Tiesioginiam pirkėjui parduodamas ir iš gamyklos teritorijos išgabenamasis veikiantis ir kokybiškas gaminys. Jam suteikiama 24 mėnesių garantija nuo sąskaitos-faktūros išrašymo datos.

Mums svarbi Jūsų nuomonė, todėl visada laukiame Jūsų pastabų, atsiliepimų ar pasiūlymų dėl Gaminių techninių ir eksploatacinių savybių.

Kad išvengtumėte nesusipratimų, prašome atidžiai susipažinti su gaminio montavimo ir eksploataavimo instrukcijomis bei kitais gaminio techniniais dokumentais. Gaminio garantinio talono ir serijos numeris, nurodytas ant korpuso priklijuotame sidabrinės spalvos identifikavimo lipduke, turi sutapti. Garantinis talonas galioja esant aiškiems pardavėjo spaudams, įrašams. Jame nurodytus duomenis draudžiama bet koku būdu keisti, trinti ar perrašyti - toks talonas negalioja.

Šiuo garantiniu talonu gamintojas patvirtina įsipareigojimus vykdyti galiojančiuose vartotojų teisių gynimo įstatymuose nustatytus imperatyvius reikalavimus, nustačius gaminių trūkumus.

Gamintojas pasilieka teisę atsisakyti suteikti nemokamą garantinę priežiūrą, kai nesilaikoma toliau išvardintų garantijos sąlygų.

GAMINIO PRIEŽIŪROS LENTELĖ

Gaminio pavadinimas*

LOT numeris*

Pajungimas

Intervalas

Data

Ventiliatoriaus valymas

Kartą per metus**

Filtrų keitimas

Kas 3-4 mėne-
sius**

* - Žiūrėti ant gaminio lipduko.

** - Ne rečiau kaip.

PASTABA. Produktą įsigijęs asmuo privalo pildyti "Gaminio priežiūros lentelę".

