



AVS S
SVS / SVS V

DE ANLEITUNG FÜR BETRIEBUNG, INBETRIEBNAHME UND WARTUNG



1. INHALTSVERZEICHNIS

2. SYMBOLE UND KENNZEICHNUNGEN	3
3. SICHERHEITSHINWEISE UND VORSICHTSMASSNAHMEN	4
4. INFORMATIONEN ÜBER DAS PRODUKT	5
4.1. BESCHREIBUNG	5
4.2. ABMESSUNGEN UND GEWICHT	5
5. INSTALLATION	7
5.1. WARENANNAHME	7
5.2. TRANSPORT UND LAGERUNG	7
5.3. AUSPACKEN	7
5.4. MONTAGE	7
6. BEDIENUNG	9
7. ÜBERPRÜFUNG DES KÜHLSYSTEMS	9
8. KONFORMITÄTSERKLÄRUNG	10
9. GARANTIE	11
9.1. BEFRISTETER GARANTIESCHEIN	11

2. SYMBOLE UND KENNZEICHNUNGEN



Warnung - Vorsicht geboten



Zusätzliche Informationen

Kleben Sie das Typenschild auf das Gerät (an einer leicht zugänglichen Stelle) oder auf die gestrichelte Stelle des Technischen Handbuchs, um Überblick über wichtige Informationen des Geräts zu erhalten.

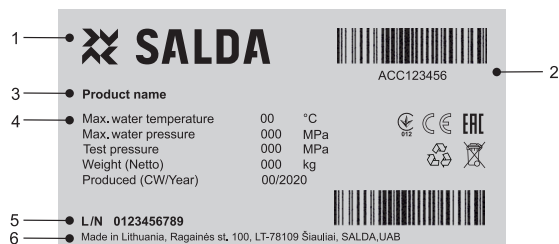


Abbildung 2.1. Aufkleber mit technischen Kennzeichnungen

1- Logo; 2 - Artikelnummer (SKU); 3 - Produktbezeichnung; 4 - Technische Daten; 5 - Seriennummer; 6 - Produktionsort.

3. SICHERHEITSHINWEISE UND VORSICHTSMASSNAHMEN

Lesen Sie vor Installation und Benutzung dieser Vorrichtungen die Bedienungsanleitung aufmerksam durch. Die Installation, der Anschluss und die Wartung dieser Vorrichtungen sind von geschultem Fachpersonal nach lokalen Bestimmungen und Gesetzen durchzuführen. Das Unternehmen übernimmt keine Haftung für Verletzungen oder Sachschäden, die bei Nichteinhaltung der Sicherheitshinweise, oder bei Modifizierung des Produkts ohne Zustimmung des Herstellers entstehen.

Wichtigste Sicherheitsregeln

Warnungen

- Die Kühler dürfen nur für den dafür vorgesehenen Zweck gemäß Bedienungsanleitung verwendet werden.
 - Die Demontage und Montage darf nur gemäß der Betriebsanleitung vorgenommen werden.
 - Der Kühler darf nicht in explosionsgefährdeter Umgebung oder für aggressive Stoffe verwendet werden.
 - Vorsicht vor scharfen Kanten und Ecken bei Ausführung von Installations und Wartungsarbeiten.
 - Heizelemente erst nach vollständiger Abkühlung berühren.
 - Manche Geräte sind schwer, bei Transport und Installation muss sehr vorsichtig vorgegangen werden. Verwenden Sie geeignete Hebezeuge.
 - Die Öffnungen für Luftkanäle sollten bei Installation abgedeckt werden.
 - Schützen Sie das Heizregister beim Anschluss der Verrohrung vor Beschädigungen. Nutzen Sie zum Festziehen einen Schraubenschlüssel.
-



4. INFORMATIONEN ÜBER DAS PRODUKT

4.1. BESCHREIBUNG

Sie finden bei den Lüftungssystemen Verwendung.

Die Erwärmungseinrichtungen sind aus Kupferröhrchen und Aluplatten hergestellt. Das Gehäuse ist aus verzinktem Blech hergestellt.

Der obere Deckel kann durch Lösen von 8 Schrauben leicht abgenommen werden. Die Reinigung und Wartung der Erwärmungseinrichtung erfolgt nach Abnahme des oberen Deckels.

Leicht montierbar.

Anwendung: nur in geschützten Räumen.

Die Kühler sind die Aufwärmung sauberer Luft vorgesehen.



Nicht geeignet für Schwimmbäder Saunen, sowie ähnliche Räumlichkeiten.

4.2. ABMESSUNGEN UND GEWICHT

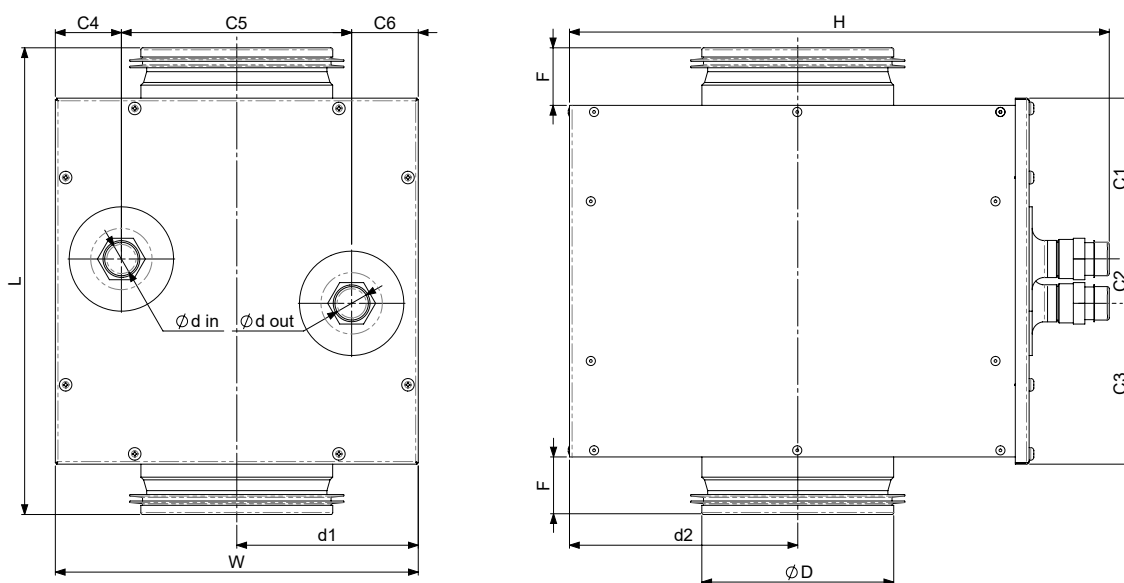


Abbildung 4.2.1. AVS S Abmessungen

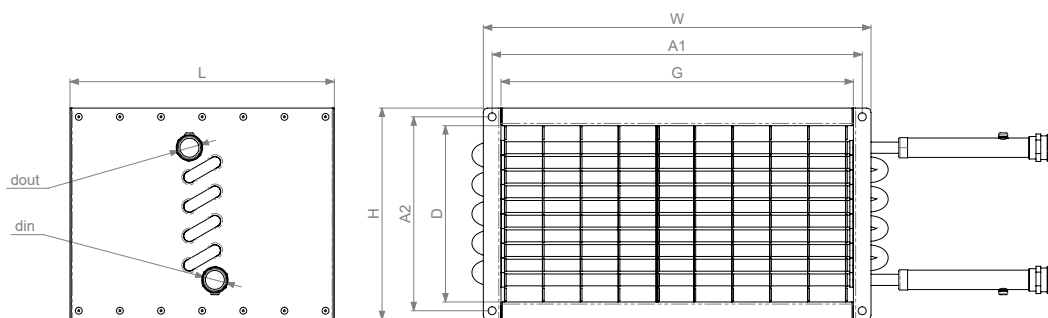


Abbildung 4.2.2. SVS / SVS V Abmessungen

AVS S		100	125	160	200	250	315	400	500
L	[mm]	304			318			358	
W	[mm]	236		303		370	403	470	570
H	[mm]	352				405	491	585	788
øD	[mm]	100	125	160	200	250	315	400	500
ødin	[mm]	21,3						26,9	
ødout	[mm]	21,3						26,9	
F	[mm]	37	38	37		45		74	64
C1	[mm]	105							
C2	[mm]	29							
C3	[mm]	105							
C4	[mm]	43						53	
C5	[mm]	150				317		365	467
C6	[mm]	43						53	
d1	[mm]	118		152		185	202	235	285
d2	[mm]	152	149	152		175	218	264	366
Gewicht	[kg]	4,6		5,4		7	10,2	12	18

SVS		400x200-2	400x200-4	500x250-2	500x250-4	500x300-2	500x300-4	600x300-2	600x300-4
L	[mm]	300							
W	[mm]	440		540				640	
H	[mm]	240		290		340			
G	[mm]	400		500				600	
D	[mm]	200		250		300			
din		3/4							
dout		3/4							
A1	[mm]	420		520				620	
A2	[mm]	220		270		320			
Gewicht	[kg]	8	10,5	10	13,5	13	16	14	18

SVS		600x350-2	600x350-4	700x400-2	700x400-4	800x500-2	800x500-4	1000x500-2	1000x500-4
L	[mm]	300							
W	[mm]	640		740		840		1040	
H	[mm]	390		440		540			
G	[mm]	600		700		800		1000	
D	[mm]	350		400		500			
din		3/4				1			
dout		3/4				1			
A1	[mm]	620		720		820		1020	
A2	[mm]	370		420		520			
Gewicht	[kg]	10	19,3	17	24,8	23	32	27	39,5

SVS V		500x250-2	600x300-2	900x300-2
L	[mm]	300		
W	[mm]	540	640	940
H	[mm]	290	340	370
G	[mm]	500	600	900
D	[mm]	250	300	
din		1/2		
dout		1/2		
A1	[mm]	520	620	920
A2	[mm]	270	320	
Gewicht	[kg]	10	6,3	18

5. INSTALLATION

5.1. WARENANNAHME

Jedes Gerät wird vor dem Transport gründlich geprüft. Bei der Warenannahme wird empfohlen, das Gerät auf Transportschäden zu überprüfen. Wenn ein Schaden am Gerät festgestellt wird, wenden Sie sich sofort an einen Vertreter des Transportunternehmens. Bitte informieren Sie einen Vertreter des Herstellers, wenn eine Abweichung von der Bestellung festgestellt wird.

5.2. TRANSPORT UND LAGERUNG

- Alle Geräte werden werksseitig verpackt, um bei gewöhnlichen Beförderungsbedingungen unbeschädigt zu bleiben.
- Überprüfen Sie das Gerät beim Auspacken auf Transportschäden. **Es ist verboten, beschädigte Geräte zu installieren!**
- **Die Verpackung ist nur zu Schutzzwecken bestimmt!**
- Verwenden Sie beim Entladen und Lagern der Geräte geeignete Hebeausrüstung, um Schäden und Verletzungen zu vermeiden. Der Lagerort muss vor Schmutz und Wasser geschützt sein.
- Heben Sie die Geräte nicht an Netzkabeln, Anschlusskästen, Zu- und Abluftstutzen. Vermeiden Sie Stöße und Schläge.
- An den Lager- bzw. Montageort werden die Geräte mit Hebezeugen transportiert.
- Die Lagerung von einem Zeitraum über einem Jahr wird nicht empfohlen.

5.3. AUSPACKEN

- Öffnen Sie die Schachtel.
- Entnehmen Sie das Gerät der Schachtel.
- Achten Sie nach dem Auspacken auf mögliche Transportschäden. Die Montage/Installation von beschädigten Geräten ist verboten!
- Achten Sie vor der Installation darauf, dass das gesamte Zubehör im Lieferumfang enthalten ist. Jegliche Abweichung vom bestellten Equipment ist dem Anbieter zu melden.

5.4. MONTAGE

- Die Installation muss von qualifizierten Fachkräften durchgeführt werden.
- Vorher die Montagearbeiten sich starten muss man Sicherheitsdeckel wegnehmen (Abb. S1).
- Die Register dürfen nur in horizontaler Position montiert werden.
- Das Gerät ist fest und starr zu montieren, damit ein sicherer Betrieb gewährleistet ist.
- Das Gerät ist auf einer ebenen Oberfläche nicht geneigt zu montieren.
- Die Montage ist so durchzuführen, dass durch das Gewicht des Luftleitungssystems und aller seiner Bauteile keine Belastungen am Lüftungsgerät auftreten.
- Bei der Montage ist ein ausreichender Schwenkbereich für die Wartungstür des Gerätes vorzusehen.
- Beim Anschließen des Wasserheizregisters darf kein Gewicht und keine Wärmespannungen der Wasserleitungen auf die Stützen des Heizregisters übertragen werden.
- Bei Montage von Verschraubungen der Rohrleitungen und Heizregister sind zwei Maulschlüssel zu verwenden (Abb. S3).
- Die Rohrleitungen sind am Heizregister so anzuschließen, dass sie bei Wartungs- und Instandsetzungsarbeiten schnell demontiert werden können, um das Heizregister aus dem Gerätegehäuse herauszunehmen.
- Der Zu- und Rücklauf der Wärmeübertrager ist so anzuschließen, dass das Heizregister in entgegengesetzter Luftströmungsrichtung funktioniert. Wird das Heizregister in gleicher Strömungsrichtung betrieben, verringert sich die mittlere Temperaturdifferenz, die Leistung des Heizregisters beeinflusst (Abb 2).

Max. Druck: 2,2 MPa;

Max. Betriebstemperatur: 110 °C.

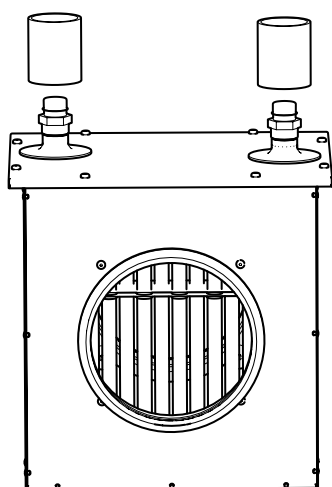


Abbildung 5.4.1. S1

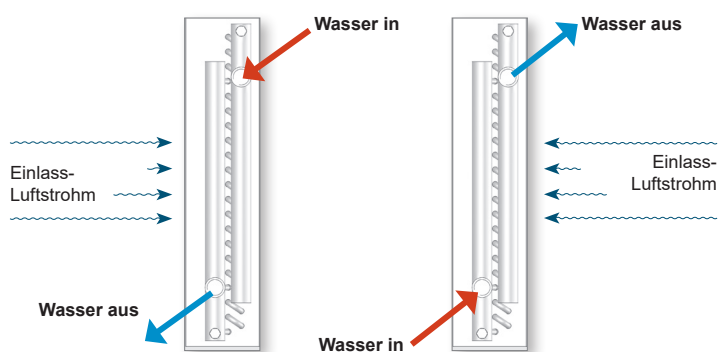


Abbildung 5.4.2. S2

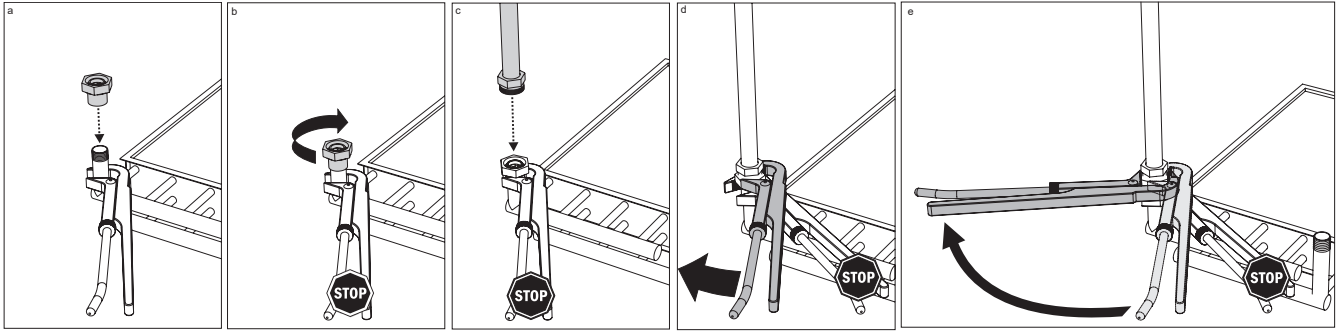


Abbildung 5.4.3. S3

6. BEDIENUNG

Prüfung:

- Die Dichtung prüfen. Die Dichtung zwischen dem Kanalheizer und Luftkanälen, die zum Kanalheizer angeschlossen sind.
- Die Wärmezirkulation prüfen. Dafür die Temperatur erhöht werden.
- Die Dichtung der Rohre prüfen.

Reinigung:

- Heizregister ausschalten und Wegnehmen.
- Wenn Heizregister schmutzig ist benutzen Sie Staubsauger oder die direkte Luftstrome.
- Bei grösserer Verschmutzung Reinigung erfolgt mit Wasser- und Laugemischung, damit keine Korrosion beeinflusst wird.
- Man muss mit Druckluft die Dichtung der Rohre prüfen. Zu diesem Ziel muss man die Druckluftrohre zu den Öffnungen des Eingangs und Ausgangs anschliessen.

7. ÜBERPRÜFUNG DES KÜHLSYSTEMS

Damit die Belüftungsanlage effektiv arbeitet, müssen einmal im Jahr alle Systemkomponenten kontrolliert werden, d.h. es muss überprüft werden, ob die Luftannahmegitter oder die Luftaufnahme im Raum nicht verschmutzt sind. Ebenfalls ist der Luftkanal zu überprüfen. Im Bedarfsfall sind diese Komponenten zu reinigen oder gegen neue auszutauschen.

8. KONFORMITÄTSERKLÄRUNG

Der Hersteller

SALDA, UAB
Ragainės g. 100
LT-78109 Šiauliai, Lithuania
Tel.: +370 41 540415
www.salda.lt

Bestätigt hiermit, dass die folgenden Produkte / Lüftungsgeräte:

AVS S / SVS / SVS V*

(Dabei zeigt „*“ die mögliche Gerätegröße und -modifizierung an.)

Unter der Voraussetzung, dass sie nach den mitgelieferten Installationsanweisungen geliefert und installiert wurden, erfüllen sie alle Anforderungen der folgenden Richtlinien:

Maschinenrichtlinie 2006/42/EC
Druckgeräte-Richtlinie 2014/68/EU

Die folgenden Bestimmungen werden angewandt:

LST EN ISO 12100:2011 – Sicherheit von Maschinen – Allgemeine Gestaltungsleitstze – Risikobeurteilung und Risikominderung.

LST EN 378-2:2017 - Khlssysteme und Wrmepumpen - Sicherheits - und Umweltbestimmungen - Teil 2: Konstruktion, Testverfahren, Kennzeichnung und Dokumentation.

Sollten Änderungen an den Produkten vorgenommen werden, ist diese Erklärung hinfällig.

Unterrichtete Stelle: VšĮ Technikos priežiūros tarnyba, Naugarduko g. 41, LT – 03227 Vilnius, Litauen, Identifikationsnummer 1399.

Qualität: Die Aktivitäten der Salda UAB entsprechen der internationalen Norm für Qualitätsmanagementsysteme **ISO 9001:2015**.

Datum 2022-01-27



Giedrius Taujenis
Produktmanager

9. GARANTIE

1. Alle in unserem Werk hergestellten Geräte werden unter Betriebsbedingungen geprüft und vor der Auslieferung getestet. Das Testprotokoll wird zusammen mit dem Gerät geliefert. Die Ausrüstung wird in einwandfreiem Zustand an den Direktkunden geliefert. Auf das Gerät wird eine Garantie für den Zeitraum von zwei Jahren ab Rechnungsdatum gewährt.
2. Wenn sich herausstellt, dass das Gerät während des Transports beschädigt wurde, sollte ein **Anspruch** gegen den Spediteur geltend gemacht werden, da wir keine Verantwortung für solche Schäden übernehmen.
3. Diese Garantie gilt nicht:
 - 3.1. Wenn gegen die Transport-, Lager-, Installations- und Wartungsvorschriften des Gerätes verstoßen wird;
 - 3.2. bei unsachgemäßer Wartung und Montage, sowie bei unzureichender Wartung des Gerätes;
 - 3.3. wenn die Ausrüstung ohne unser Wissen und unsere Erlaubnis aufgerüstet oder unqualifizierte Reparaturen durchgeführt wurden;
 - 3.4. wenn das Gerät nicht für seinen ursprünglichen Zweck verwendet wurde.
 - 3.5. Die Gesellschaft SALDA UAB ist nicht verantwortlich für mögliche Sach- oder Personenschäden, wenn das Lüftungsgerät ohne Steuerung gefertigt wird und eine Steuerung vom Kunden oder Dritten installiert wird. Die Herstellergarantie erstreckt sich nicht auf Geräte, die durch die Installation einer Steuerung beschädigt werden.
4. Auch in folgenden Fällen wird keine Garantie gewährt:
 - 4.1. Bei mechanischen Beschädigungen;
 - 4.2. Schäden, die durch das Eindringen von Gegenständen, Materialien und Flüssigkeiten von außen verursacht werden;
 - 4.3. Schäden durch Naturkatastrophen, Unfälle (Spannungsänderung im Stromnetz, Blitzschlag, etc...).
5. Das Unternehmen übernimmt keine Haftung für direkte oder indirekte Schäden an seinen Produkten, wenn der Schaden durch die Nichteinhaltung von Installations- und Montagevorschriften, vorsätzlich oder fahrlässig durch Benutzer oder das Verhalten Dritter verursacht wird.

Die oben angeführten Umstände sind leicht erkennbar, wenn das Gerät zur Inspektion in unser Werk zurückgeschickt wird. Stellt der Direktkunde fest, dass das Gerät defekt ist oder eine Störung aufgetreten ist, ist er verpflichtet den Hersteller innerhalb von fünf Werktagen zu informieren und das Gerät an den Hersteller zu liefern. Die Versandkosten sind vom Kunden zu tragen.



Der Hersteller behält sich das Recht vor, diese Anleitung jederzeit und ohne Vorankündigung zu ändern, wenn Druckfehler oder irreführende Informationen gefunden werden, sowie bei Verbesserung von Apps und/oder der Geräte. Diese Änderungen werden in neuen Ausgaben dieser Anleitung berücksichtigt. Alle Abbildungen dienen nur zu Informationszwecken und können daher vom Originalgerät abweichen.

9.1. BEFRISTETER GARANTIESCHEIN

Gewährleistungsfrist
24 Monate*

Ich habe den kompletten Lieferumfang sowie das technische Handbuch erhalten. Ich habe die Garantiebestimmungen gelesen und akzeptiere diese:

.....
 Unterschrift des Kundens

*bezogen auf "Befristeter Garantieschein"

Lieber Kunde, wir schätzen ihre Produktwahl und garantieren hiermit, dass sämtliche von unserer Firma hergestellten Lüftungsgeräte inspiziert und gründlich getestet wurden. Wir verkaufen ein Funktionsfähiges und Hochqualitatives Produkt an unsere Direktkunden welches von unserem Firmengelände versandt wird. Es wird eine 24-monatigen Garantie ab dem Rechnungsdatum gewährt.

Ihre Meinung ist uns wichtig, darum freuen wir uns Ihre Kommentare, Feedback oder Vorschläge zu technischen und betrieblichen Aspekten der Produkte zu hören.

Lesen Sie sich um jegliche Missverständnisse zu vermeiden die Anleitungen zur Installation, Bedienung sowie technische Dokumente des Produkts aufmerksam durch. Die Nummer des Garantiescheins und Seriennummer des Produktes (befindet sich auf dem Gehäuse aufgebrachtem silbernem Kennzeichnungsaufkleber) müssen übereinstimmen.

Der "Limitierte Garantieschein" ist gültig, sofern die Stempel und Aufzeichnungen des Verkäufers eindeutig und gut erkennbar sind. Es ist verboten diese Daten in jeglicher Art und Weise zu ändern, entfernen, oder umzuschreiben. Solch ein Garantieschein ist ungültig.

Mit diesem Befristetem Garantieschein bestätigt der Hersteller seine Verpflichtung, die vorgeschriebenen geltenden Gesetzesanforderungen zum Verbraucherschutz bei Feststellung von Mängeln der Produkte zu erfüllen.

Der Hersteller behält sich das Recht vor, die Garantieleistung zu verweigern, wenn die oben aufgeführten "Garantiebestimmungen" nicht eingehalten werden / wurden.

WARTUNGSPROTOKOLL

Produktbezeichnung*

Seriennummer*

* - siehe Produktetikett

HINWEIS: Der Käufer ist verpflichtet, das "Wartungsprotokoll" auszufüllen.

